

SOCIETE MUTUALISTE D'ASSURANCES NEUTRA



Rapport sur la solvabilité et la situation financière
-
(SFCR – Solvency and Financial Conditions Report - 2025)

Reconnue par l'OCM, Avenue de l'Astronomie 1 à 1210 Bruxelles,
sous le n° 250/2

Siège Social : Rue de Joie 5 à 4000 LIEGE

Table des matières

1.	Activité et résultats.....	5
1.1.	Activité.....	5
1.2.	Résultats de souscription	5
1.3.	Résultats des investissements	5
1.4.	Résultats des autres activités	5
1.5.	Autres informations	5
2.	Système de gouvernance	5
2.1.	Structure de gestion, rémunération et actionariat	5
2.1.1.	Organes sociétaires	5
2.1.2.	Rémunération.....	9
2.1.3.	Actionariat	10
2.2.	Expertise et honorabilité professionnelle, fonctions extérieures et transactions avec les dirigeants.....	10
2.2.1.	« Fit & Proper »	10
2.2.2.	Fonctions extérieures et incompatibilités	12
2.2.3.	Prêts, crédits ou garanties et contrats d'assurance aux dirigeants, actionnaires, institutions liées et personnes apparentées	12
2.3.	Système de gestion des risques, processus <i>ORSA</i> et Fonction de Gestion des Risques.....	13
2.3.1.	Système de gestion des risques	13
2.3.2.	Evaluation interne des risques et de la solvabilité	14
2.3.3.	Fonction de Gestion des Risques.....	15
2.3.4.	Plans d'urgence	16
2.4.	Structure opérationnelle, système de contrôle interne, Fonction de <i>Compliance</i> , intégrité et infrastructure <i>ICT</i>	16
2.4.1.	Structure organisationnelle/opérationnelle.....	16
2.4.2.	Système de contrôle interne	17
2.4.3.	Fonction de <i>Compliance</i>	19
2.4.4.	Politique d'Intégrité	19
2.4.5.	Infrastructure informatique et continuité	20
2.5.	Fonction d'Audit Interne	20
2.6.	Fonction Actuarielle	21

2.7.	Sous-Traitance.....	22
2.8.	Autres informations	22
3.	Profil de risque	22
3.1.	Risque de souscription	22
3.1.1.	Risque de coûts	22
3.1.2.	Risque de résiliation.....	23
3.1.3.	Risque de mortalité	23
3.1.4.	Risque de longévité	23
3.1.5.	Risque de catastrophe	23
3.1.6.	Evaluation du risque de souscription santé	23
3.2.	Risque de marché.....	23
3.3.	Risque de contrepartie	24
3.4.	Risque de crédit et de défaut	25
3.5.	Risque de liquidité.....	25
3.6.	Risque opérationnel	25
3.7.	Autres risques importants	25
3.8.	Autres informations	25
4.	Valorisation à des fins de solvabilité.....	25
4.1.	Actifs.....	26
4.2.	Passifs	28
4.2.1.	Provisions techniques	30
4.2.1.1.	Best Estimate	30
4.2.1.2.	Risk Margin	30
4.2.2.	Correction pour volatilité	30
4.2.3.	Mesures transitoires	30
4.2.4.	Autres passifs.....	31
4.3.	Méthodes de valorisation alternatives.....	31
4.4.	Autres informations	31
5.	Gestion du capital	31
5.1.	Fonds propres	31
5.2.	Recours à des éléments <i>Tier</i> II et III	31
5.3.	Plan de gestion du capital à moyen terme.....	31

5.4.	Structure, montant et qualité des fonds propres	31
5.5.	<i>Subordinated liabilities</i>	32
5.6.	<i>Deferred tax assets</i>	32
5.7.	Réserve de réconciliation	32
5.8.	Montant des fonds propres éligibles pour couvrir le <i>SCR</i>	32
5.9.	Montant des fonds propres pour couvrir le <i>MCR</i>	33
5.10.	Différences des fonds propres entre les comptes statutaires et <i>Solvency II</i>	33
5.11.	Capital de solvabilité requis (<i>SCR</i>) et capital minimum requis (<i>MCR</i>)	33
5.11.1.	<i>SCR</i>	33
5.11.2.	<i>MCR</i>	35
5.12.	Utilisation du sous-module risque sur actions basé sur la durée pour le calcul du <i>SCR</i>	35
5.13.	Différences entre la formule standard et tout modèle interne utilisé.....	35
5.14.	Non-conformité avec le <i>MCR</i> et non-conformité avec le <i>SCR</i>	35
5.15.	Autres informations	35
6.	Annexes.....	36
6.1.	Annexe 1 : S.02.01.02.	36
6.2.	Annexe 2 : S.05.01.01.	40
6.3.	Annexe 3 : S.12.01.01.	42
6.4.	Annexe 4 : S.17.01.01.	44
6.5.	Annexe 5 : S.19.01.01.	48
6.6.	Annexe 6 : S.23.01.01.	52
6.7.	Annexe 7 : S.25.01.01.	54
6.8.	Annexe 8 : S.28.01.01.	56
7.	Informations relatives au document.....	57

1. Activité et résultats

1.1. Activité

L'objectif poursuivi par la SMA Neutra est, d'offrir à ses souscripteurs et assurés des assurances au sens de la branche 2 de l'annexe 1 de l'Arrêté Royal du 22 février 1991 portant règlement général relatif au contrôle des entreprises d'assurance, ainsi qu'une couverture complémentaire à l'assistance telle que visée dans la branche 18 de l'annexe 1 dudit Arrêté Royal.

1.2. Résultats de souscription

Le résultat de l'activité de souscription de l'exercice 2025 se décompose comme suit :

Primes acquises nettes de réassurance	42.425.509,69 €
- Charge des sinistres, nette de réassurance (-)	34.766.142,45 €
- Frais d'exploitation nets (-)	3.202.053,56 €
= Résultat du compte technique non-vie	4.457.313,68 €

1.3. Résultats des investissements

Le résultat des investissements, pour l'exercice 2025, se solde par un boni de 1.481.646 €.

1.4. Résultats des autres activités

Sans objet.

1.5. Autres informations

Sans objet.

2. Système de gouvernance

2.1. Structure de gestion, rémunération et actionariat

2.1.1. Organes sociétaires

L'article 42 § 1, 1° de la Loi du 13 mars 2016 relative au statut et au contrôle des entreprises d'assurance et de réassurance (ci-après loi du 13 mars 2016) contient le principe en matière de structure de gestion : une distinction claire doit exister, au plus haut niveau, entre la Direction Effective et le contrôle sur celle-ci. Doit également exister une répartition claire des compétences entre le Conseil d'Administration et la Direction Effective.

Les missions et responsabilités du Conseil d'Administration, de la Direction Effective et des comités spécialisés du Conseil d'Administration peuvent être décrites comme suit :

Conseil d'Administration

Le Conseil d'Administration dispose du pouvoir d'accomplir tous les actes nécessaires ou utiles à la réalisation de l'objet social de la SMA Neutra, à l'exception de ceux que la loi ou les statuts confient à l'Assemblée Générale (article 26 alinéa 1 des Statuts).

Il assume, conformément à l'article 44 de la Loi du 13 mars 2016, la responsabilité finale de l'entreprise. Cette responsabilité se traduit principalement au travers des deux fonctions suivantes :

- Fonction de détermination de la stratégie générale de l'entreprise, de la politique des risques et de la politique d'intégrité :

Aux sujets de la stratégie et des objectifs de l'entreprise, il est attendu du Conseil d'Administration, par l'OCM, qu'il définisse et valide au moins :

1. Les objectifs de l'entreprise ;
2. Les grands axes de la structure organisationnelle de l'entreprise, de même que ceux de sa structure de contrôle interne ;
3. Les politiques de l'entreprise en matière de gouvernance *sensu stricto* ;
4. Les *reporting* à l'attention du public, dont notamment le *SFCR (Solvency and Financial Condition Report)*.

Concernant la politique de risques, il appartient au Conseil d'Administration de :

1. Fixer le niveau d'appétence au risque et les limites de tolérance générale au risque de l'entreprise, pour toutes les activités de celles-ci ;
2. Approuver la politique générale de gestion des risques de l'entreprise, les politiques spécifiques de gestion des risques et la politique garantissant l'adéquation permanente des informations communiquées à l'autorité de contrôle ;
3. Assumer en première ligne les décisions stratégiques en matière de risques et être étroitement associé au contrôle continu de l'évolution du profil de risques de l'entreprise ;
4. Approuver le *RSR (Regular Supervisory Report)* et l'*ORSA (Own Risk and Solvency Assessment)*.

S'agissant enfin de la politique d'intégrité, il est attendu du Conseil d'Administration qu'il approuve celle-ci. Cette politique doit énoncer les principes fondamentaux suivis par l'entreprise en matière de règles éthiques.

- Fonction de surveillance des activités de l'entreprise : la surveillance doit s'étendre à tous les domaines d'activité et porter en particulier sur les décisions prises par la Direction Effective et le respect des politiques relatives aux risques.

L'article 77 de la Loi du 13 mars 2016 prévoit qu'en outre, le Conseil d'Administration doit :

- Évaluer au moins une fois par an l'efficacité du système de gouvernance et veiller à ce que la Direction Effective prenne les mesures nécessaires pour remédier aux éventuels manquements ;

- Vérifier au moins une fois par an le bon fonctionnement des fonctions de contrôle indépendantes. S'agissant de la fonction de *compliance*, le Conseil d'Administration est désormais tenu de l'évaluer et de rapporter à ce sujet annuellement ;
- Déterminer les actions devant être prises pour donner suite aux conclusions/recommandations de l'audit interne et veiller à ce qu'elles soient menées à bien ;
- Évaluer au moins une fois par an les principes généraux de la politique de rémunération et assurer la surveillance de sa mise en œuvre ;
- Vérifier le respect de la politique de *reporting* à l'autorité de contrôle ;
- Assumer la responsabilité de l'intégrité des systèmes de comptabilité et de déclaration de l'information financière.

Le Conseil d'Administration dispose d'une Charte lui dédiée, laquelle définit avec précision l'ensemble de ses pouvoirs et responsabilités, prolongeant en cela les dispositions y relatives des statuts.

Direction Effective

La Direction Effective est responsable de la gestion journalière de la SMA Neutra, sans que ses pouvoirs ne puissent porter sur la politique générale de celle-ci ou sur les actes réservés par la loi au Conseil d'Administration (article 30 des statuts).

Elle prend les mesures nécessaires pour assurer les obligations auxquelles la SMA est tenue en vertu de l'article 42 de la Loi du 13 mars 2016, soit la mise en œuvre d'un système de gouvernance adéquat en vue de garantir une gestion saine et prudente de l'établissement (article 30 des statuts).

Ses missions essentielles peuvent être décrites comme suit :

- Mise en œuvre de la stratégie définie par le Conseil d'Administration et direction des activités ;
- Mise en œuvre du système de gestion des risques ;
- Mise en place, suivi et évaluation de la structure organisationnelle et opérationnelle, et notamment mise en œuvre des politiques de gouvernance *sensu stricto* ;
- Mise en œuvre de la Politique d'Intégrité ;
- *reporting* au Conseil d'Administration et à l'OCM, et notamment, mise en œuvre de la Politique de Communication d'Informations à l'Autorité de Contrôle.

Outre les dispositions lui applicables de la Politique *Fit & Proper*, la Direction Effective dispose d'une Charte lui dédiée, laquelle définit avec précision l'ensemble de ses pouvoirs et responsabilités, ainsi que sa composition.

Comités spécialisés du Conseil d'Administration

La règle générale de composition des comités spécialisés du Conseil d'Administration veut que seuls les membres non-exécutifs du Conseil d'Administration puissent en faire partie.

Comité de Supervision

La SMA Neutra a pris la décision, lors de son Assemblée Générale du 25 octobre 2013, de créer un Comité de Supervision en lieu et place d'un Comité d'Audit.

Son rôle est d'assister le Conseil d'Administration dans sa mission de surveillance. Lui sont dès lors dévolues par l'article 49 de la loi du 13 mars 2016 modifiée par la loi du 7 décembre 2016 portant organisation de la profession et de la supervision publique des réviseurs d'entreprise, les missions reprises à l'article 7:99 § 4 du Code des Sociétés et Associations, soit :

- Communication au Conseil d'Administration d'informations sur les résultats du contrôle légal des comptes annuels ;
- Suivi du processus d'élaboration de l'information financière et recommandations ou propositions destinées à en garantir l'intégrité ;
- Suivi de l'efficacité des systèmes de contrôle interne, de gestion des risques et d'audit interne ;
- Suivi du contrôle légal des comptes annuels ;
- Examen et suivi de l'indépendance du commissaire agréé chargé du contrôle légal des comptes annuels ;
- Recommandations au Conseil d'Administration pour la désignation du commissaire agréé.

Une Charte est dédiée au Comité de Supervision.

Comité des Risques

Conformément à la possibilité offerte par l'article 52 § 4 de la loi du 13 mars 2016 de confier les missions dévolues au Comité des Risques et au Comité d'Audit à un seul comité, l'article 32 des statuts prévoit que le Comité de Supervision de la SMA Neutra assure les missions dévolues au Comité des Risques.

Le Comité de Supervision conseille dès lors le Conseil d'Administration quant à la stratégie et le niveau de tolérance en matière de risques et l'assiste dans sa fonction de contrôle de la mise en œuvre de la stratégie de l'entreprise par la Direction Effective.

Lorsque l'entreprise souhaite faire usage de la possibilité d'unicité des comités d'audit et des risques, il est de bonne pratique que l'entreprise en informe l'OCM, non seulement quant au respect des conditions de constitution, mais également quant aux modalités pratiques de fonctionnement.

Comité de Rémunération

Les missions essentielles du Comité de Rémunération sont les suivantes :

- Émettre un avis sur la Politique de Rémunération ;
- Préparer les décisions concernant les rémunérations des membres de la direction et des administrateurs indépendants et sur lesquelles le Conseil d'Administration est appelé à se prononcer ;
- Assurer une supervision directe des rémunérations allouées aux responsables des fonctions de contrôle indépendantes.

Une Charte est dédiée au Comité de Rémunération.

2.1.2. Rémunération

La SMA dispose d'une Politique de Rémunération et a mis en place un Comité de Rémunération.

Le Règlement Délégué 2015/35 du 10 octobre 2014 complétant la Directive 2009/138 CE du Parlement Européen et du Conseil sur l'accès aux activités de l'assurance et de la réassurance et leur exercice (Solvabilité II) (ci-après « le Règlement Délégué 2015/35 ») énonce différents principes applicables à la Politique de Rémunération. Parmi ceux-ci, nous pouvons citer la promotion d'une gestion saine et efficace des risques ainsi qu'une gouvernance claire, transparente et efficace de la rémunération.

Aligner les objectifs individuels des personnes concernées sur les intérêts à long terme de l'établissement et assurer le respect des principes destinés à contribuer à une maîtrise efficace des risques, tels sont dès lors les deux objectifs que doit poursuivre une politique de rémunération.

Dans sa Politique de Rémunération, l'entreprise doit en tous cas veiller particulièrement aux :

- Attributions de rémunération, qui ne doivent pas menacer la capacité de l'entreprise à conserver des fonds propres appropriés ;
- Conventions de rémunération conclues avec les prestataires de services, qui ne doivent pas encourager une prise de risque excessive au regard de la stratégie de gestion des risques de l'entreprise.

2.1.3. Actionnariat

La SMA Neutra n'a pas d'actionnariat.

2.2. Expertise et honorabilité professionnelle, fonctions extérieures et transactions avec les dirigeants

2.2.1. « Fit & Proper »

Se dissimulent sous les vocables anglais de « *fit* » and « *proper* », les notions d'expertise et d'honorabilité professionnelle, que l'on peut regrouper sous le terme d'« aptitude ».

De manière assez schématique, l'on peut résumer les choses de la façon suivante : l'expertise, ou « *Fit* », regroupe les connaissances et expérience adéquates requises, les compétences et le comportement professionnel. Ce dernier se caractérise par l'absence de conflits d'intérêts, l'indépendance et la disponibilité. L'honorabilité professionnelle, ou « *Proper* », recouvre quant à elle l'honnêteté et l'intégrité.

Ces exigences revêtent un caractère permanent.

Dans ce cadre, l'entreprise doit mettre en œuvre une Politique qui comporte au moins :

- Une description de la procédure qui recense les fonctions nécessitant une notification à l'autorité de contrôle et la procédure de notification ;
- Une description des procédures d'évaluation, lors de la sélection des personnes concernées, et par la suite, sur une base continue ;
- Une description des critères à utiliser pour ladite évaluation ;
- Une description des cas prévisibles donnant lieu à une nécessité de réévaluation de l'aptitude ;
- Une description de la procédure d'évaluation applicables aux autres membres du personnel pertinents ne relevant pas de la catégorie des personnes légalement concernées, non seulement lors de la sélection, mais aussi de manière continue.

Une Politique « *Fit and Proper* » a été établie par le Conseil d'Administration, sur proposition de la Direction Effective. Elle fait l'objet d'une revue annuelle.

Les personnes concernées par ladite politique sont les membres du Conseil d'Administration et de la Direction Effective et les responsables de fonctions de contrôle indépendantes. Les principes en la matière applicables à celles-ci sont les suivants :

Administrateurs :

- « *Fit* ».
Le Conseil d'Administration doit disposer dans son ensemble, de connaissances approfondies, de l'expérience requise et d'une bonne compréhension du fonctionnement d'une société d'assurances.
Chaque candidat administrateur est proposé sur base de sa contribution potentielle en termes de connaissances, d'expérience et de spécialisation dans les domaines suivants : vision et stratégie, *leadership* et capacité de *management*, expertise en

matière financière, comptable et actuarielle, connaissance du « métier de la SMA Neutra » et du cadre réglementaire dans lequel elle évolue et compréhension des équilibres macro-économiques ;

- « *Proper* ».

La SMA Neutra appliquera les facteurs de pondération liés à la gravité des faits au regard des objectifs du contrôle prudentiel, étant entendu qu'aucune tolérance ne sera admise en cas d'infractions donnant lieu à une interdiction professionnelle au sens des articles 40 et 41 de la loi du 13 mars 2016.

Membres de la Direction Effective :

- « *Fit* ».

Le descriptif de fonction de la Direction Effective arrêté par le Conseil d'Administration doit être cohérent avec les missions dévolues à celle-ci dans le cadre, notamment, de la Charte y relative.

Les membres de la Direction Effective se doivent d'adhérer à la Politique d'Intégrité et aux valeurs de la SMA Neutra ;

- « *Proper* ».

La SMA Neutra appliquera les facteurs de pondération liés à la gravité des faits au regard des objectifs du contrôle prudentiel, étant entendu qu'aucune tolérance ne sera admise en cas d'infractions donnant lieu à une interdiction professionnelle au sens des articles 40 et 41 de la loi du 13 mars 2016.

Responsables de fonctions de contrôle indépendantes :

- « *Fit* ».

La Direction Effective doit arrêter le profil individuel de compétences des fonctions de contrôle indépendantes sur avis préalable du Comité de Supervision ;

- « *Proper* ».

La SMA Neutra appliquera les facteurs de pondération liés à la gravité des faits au regard des objectifs du contrôle prudentiel, étant entendu qu'aucune tolérance ne sera admise en cas d'infractions donnant lieu à une interdiction professionnelle au sens des articles 40 et 41 de la loi du 13 mars 2016.

La politique de recrutement, de même que les profils de fonctions dont doit se doter la SMA Neutra devront permettre d'assurer les qualités « *Fit and Proper* » de toute personne concernée. Un processus d'évaluation individuelle périodique doit également être suivi. Celui-ci doit contenir les mesures à adopter en cas d'évaluation négative (interdiction d'exercice de la fonction, principalement).

Toute modification apportée à ces normes de recrutement et d'évaluation devra être, immédiatement et spontanément, communiquée à l'OCM.

2.2.2. Fonctions extérieures et incompatibilités

Une fonction extérieure consiste en tout exercice de fonctions d'administration ou de gestion au sein d'une société commerciale ou à forme commerciale, d'une entreprise revêtant une autre forme juridique de droit belge ou de droit étranger, ou d'une institution publique, belge ou étrangère, ayant une activité industrielle, commerciale ou financière, en représentation ou non de la SMA.

Les règles internes relatives aux fonctions extérieures, dont doit se doter l'entreprise en vertu de l'article 83 de la loi du 13 mars 2016, poursuivent un triple objectif :

- Préserver la disponibilité des dirigeants effectifs de l'entreprise ;
- Prévenir la survenance de conflits d'intérêts et les risques liés à l'exercice de fonctions extérieures ;
- Assurer une publicité adéquate des fonctions extérieures.

La SMA Neutra s'est dotée d'un Règlement Interne en matière d'incompatibilités de fonctions. Depuis 2020, les règles relatives aux fonctions extérieures sont également applicables aux responsables de fonctions de contrôle indépendantes.

Trois grands principes peuvent être dégagés dudit Règlement Interne :

- L'interdiction pour les administrateurs non exécutifs de la SMA d'exercer un mandat dans une société au sein de laquelle ladite SMA détient une participation ;
- L'interdiction pour les membres de la Direction Effective d'exercer un mandat impliquant une participation à la gestion courante ;
- L'autorisation de principe, pour l'ensemble des personnes concernées par le Règlement, d'exercer un mandat au sein d'une Mutualité, d'une Union Nationale de Mutualités ou d'une autre SMA.

L'exercice d'une fonction extérieure est subordonné à l'accord préalable du Conseil d'Administration. Toute fonction extérieure doit en sus faire l'objet d'une communication à l'OCM. Notons que les informations relatives aux fonctions extérieures des responsables de fonctions de contrôle indépendantes sont exclues de cette publicité.

Une publicité adéquate des fonctions extérieures doit être assurée, soit via le Rapport annuel de gestion (article 3.5 du CSA) soit via le site internet de la SMA. À la suite d'une recommandation de l'audit interne, il a été décidé d'assurer la publicité desdites fonctions, outre via leur publication sur le site web de la SMA, via le Rapport annuel de gestion.

2.2.3. Prêts, crédits ou garanties et contrats d'assurance aux dirigeants, actionnaires, institutions liées et personnes apparentées

Sans objet.

2.3. Système de gestion des risques, processus ORSA et Fonction de Gestion des Risques

L'objectif stratégique de la SMA Neutra consiste à offrir un remboursement maximum à ses souscripteurs et/ou assurés, tout en percevant un montant minimum de primes et en conservant un équilibre budgétaire.

2.3.1. Système de gestion des risques

Une Politique de Gestion des Risques a été rédigée par la Direction Effective et approuvée par le Conseil d'Administration. Elle fait l'objet d'une revue annuelle par la Fonction de Gestion des Risques. Cette Politique est applicable à l'ensemble des activités de la SMA Neutra, y compris celles qui sont externalisées.

La gestion des risques au sein de la SMA est fondée sur quatre principes :

- Compréhension des risques inhérents à l'activité, impliquant la compétence du personnel, la maîtrise des activités et l'utilisation d'outils appropriés, notamment des politiques adéquates ;
- Prise de risque optimisée, impliquant une analyse du risque et de l'appétence au risque ;
- Permanence du dispositif de gestion des risques ;
- Indépendance de la Fonction de Gestion des Risques, impliquant une séparation entre les activités opérationnelles et celles liées au contrôle de la gestion des risques.

Le processus d'analyse des risques est basé sur le modèle Coso 2 et peut être résumé comme suit ;

Les risques inhérents identifiés sont analysés, des mesures de contrôle interne leur sont appliquées, et les risques résiduels pondérés. Face à ces derniers, la SMA Neutra opte pour l'un des quatre choix suivants :

- L'acceptation. Aucune action n'est alors mise en œuvre, si ce n'est le suivi du risque ;
- La prévention/l'évitement, par la cessation de la ou des activité(s) à l'origine du risque ;
- Le transfert, via la réassurance, une opération de couverture ou l'externalisation d'une activité ;
- L'atténuation/la réduction, par l'application de mesures visant à réduire la probabilité ou l'impact du risque et à améliorer la pertinence et l'efficacité du contrôle interne.

De ce processus d'analyse découle un Plan d'Action de la gestion des risques, soumis au Comité de Supervision pour avis consultatif et au Conseil d'Administration pour approbation.

Un *reporting* doit exister en matière de gestion des risques. Il se réalise au travers de trois canaux :

- Le Rapport du Comité de Direction sur l'évaluation de l'efficacité du système de gouvernance ;
- L'incident *Reporting Tool* ou tableau de bord des incidents opérationnels, complété par la 1^{ère} ligne de défense, sous la responsabilité de la Fonction de Gestion des Risques, laquelle présente les conclusions qu'elle en tire à la Direction Effective. Ce tableau de bord est revu trois fois par an par la Direction Effective et le Comité de Supervision ;
- Le tableau de bord des risques, assurant le suivi de l'adéquation du profil de risque par rapport à l'appétence au risque. Ce tableau est élaboré et suivi par la Fonction de Gestion des Risques. Il fait l'objet d'une revue annuelle par le Comité de Supervision.

La gestion des risques et la Fonction y correspondant sont intégrées à la structure organisationnelle de l'entreprise, et de ce fait aux processus décisionnels, de la façon suivante :

- Appartenance de la Fonction au système des trois lignes de défense ;
- Dépendance hiérarchique de la Fonction au Directeur Financier ;
- Responsabilité de la mise en place du système par la Direction Effective ;
- Responsabilité ultime de l'efficacité du système par le Conseil d'Administration ;
- Évaluation du système par le Comité de Supervision ;
- Évaluation indépendante du système par l'Audit Interne.

2.3.2. Evaluation interne des risques et de la solvabilité

Le processus *ORSA* trouve son fondement légal dans l'article 45 de la Directive 2009/138.

Il peut être défini comme l'ensemble des processus contribuant à l'évaluation continue et prospective de la capacité des fonds propres à couvrir l'ensemble des risques auxquels l'entreprise est, ou pourrait être, confrontée, assurant ainsi sa solvabilité interne.

Inclus dans le système de gestion des risques, le processus *ORSA* poursuit un double but :

- Estimer la solvabilité actuelle et future de la SMA compte tenu de sa stratégie, l'objectif final étant de faire de l'*ORSA* un outil d'analyse décisionnelle permettant d'aligner stratégie et prise de risque avec les lignes directrices du Conseil d'Administration ;
- Évaluer la qualité et l'adéquation des processus de contrôle interne et de gestion des risques au profil de risque.

Les composantes de l'*ORSA* sont les suivantes :

- Mise à jour de la stratégie de la SMA, afin qu'il soit tenu compte des éventuels nouveaux défis et objectifs ;
- Identification et évaluation des risques ;
- Mise à jour de l'appétence au risque et des limites de tolérance.
Notons que ce sont les indicateurs d'appétence au risque qui font l'objet d'une évaluation prospective et/ou de *stress tests* ;
- Calcul de l'exposition courante au risque.

- Evaluation quantitative de la suffisance du capital disponible au regard des besoins en capital exprimés par le capital économique à la date d'inventaire considérée, et comparaison des résultats avec l'appétence au risque et les limites de tolérance ;
- Définition des scénarios et *stress tests*.
Le scénario de base, ou scénario central, est le *Business Plan* de la SMA.
Des scénarios alternatifs, fruits d'un exercice préalable d'identification des risques les plus importants, peuvent être utilisés. La SMA n'utilise pas de scénarios alternatifs.
Les *stress tests* pratiqués par la SMA résultent du même exercice d'identification préalable des risques sans mise en péril de la stratégie ;
- Évaluation prospective des indicateurs d'appétence au risque dans le cadre des scénarios et *stress tests* retenus.
S'il apparaît que les résultats de cette évaluation ne reflètent pas la réalité de la SMA, il convient de revoir les hypothèses sous-jacentes des scénarios et *stress test* afin de les aligner au mieux sur le profil de risque et les caractéristiques de celle-ci. Un nouveau calcul doit ensuite être réalisé ;
- Évaluation des résultats et plans d'action.
Vérification de ce que le capital disponible évalué dans chacun des scénarios et *stress tests* est supérieur aux limites préalablement établies (vérification de la capacité d'absorption des risques).
S'il s'avère que le profil de risque excède la capacité d'absorption des risques, la Direction Effective propose des recommandations et plans d'action destinés à diminuer ce profil.

L'article 91 de la Loi du 13 mars 2016 requiert que l'ORSA porte en tous cas sur :

- Le besoin global de solvabilité, compte tenu du profil de risque, des limites générales de tolérance au risque et de la stratégie de l'entreprise ;
- Le respect permanent des exigences de capital et de provisions techniques ;
- La mesure dans laquelle le profil de risque s'écarte des hypothèses qui sous-tendent le capital de solvabilité requis (article 151 de la Loi du 13 mars 2016).

Le processus ORSA fait l'objet du rapport ORSA présenté par la Direction Effective, approuvé par le Conseil d'Administration et soumis à l'OCM dans les deux semaines qui suivent ladite approbation.

La fréquence du processus est annuelle (article 45 de la Directive 2009/138), mais peut être réduite lors de tout changement interne ou externe impactant de manière significative la solvabilité de la SMA (*ORSA ad hoc*).

2.3.3. Fonction de Gestion des Risques

De manière tout à fait schématique, la Fonction de Gestion des Risques, visée aux articles 54 et 56 de la Loi du 13 mars 2016, est chargée de veiller à ce que tous les risques significatifs auxquels est ou pourrait être exposée une entreprise soient détectés, mesurés, gérés et correctement déclarés.

Relèvent dès lors de sa mission :

- Le suivi de la rédaction des procédures et politiques ;
- L'évaluation des risques opérationnels dans le cadre de l'ORSA ;

- L'analyse de l'*Incident Reporting Tool* ;
- La sensibilisation des collaborateurs de la SMA à l'importance de la maîtrise des risques et de leur suivi effectif ;
- L'organisation et le suivi du rapportage relatif au portefeuille et le contrôle des limites fixées au niveau des risques de marché (taux d'intérêt, *spread*) et de contrepartie ;
- L'organisation et la direction des analyses en matière de risque de souscription, avec le concours de l'actuaire ;
- L'exécution ou la direction des *stress tests* et des analyses de scénarios dans le cadre de l'*ORSA*, avec le concours de l'actuaire.

Depuis 2018, une mission additionnelle a été dévolue à la fonction de gestion des risques : la coordination et le maintien de la cohérence du *RSR*. Cette tâche de coordination vise à s'assurer que :

- Le *RSR* reste compréhensible et cohérent ;
- Les renvois effectués correspondent bien à des informations détaillées ;
- Les renvois opérés se réfèrent à des documents existants et sont suffisamment précis pour que l'information sous-jacente soit rapidement retrouvée.

2.3.4. Plans d'urgence

Conformément à l'article 41.4 de la Directive 2009/138, outre d'une Politique de Continuité, il est utile que les entreprises se dotent de plans d'urgence relatifs aux risques matériels les plus significatifs auxquels elles sont exposées. Ces plans doivent être examinés, actualisés et mis à l'épreuve régulièrement.

La SMA Neutra ne dispose d'aucun plan d'urgence.

2.4. Structure opérationnelle, système de contrôle interne, Fonction de Compliance, intégrité et infrastructure ICT

2.4.1. Structure organisationnelle/opérationnelle

L'entreprise doit disposer de structures organisationnelles et opérationnelles conçues de manière à soutenir ses objectifs stratégiques et ses opérations.

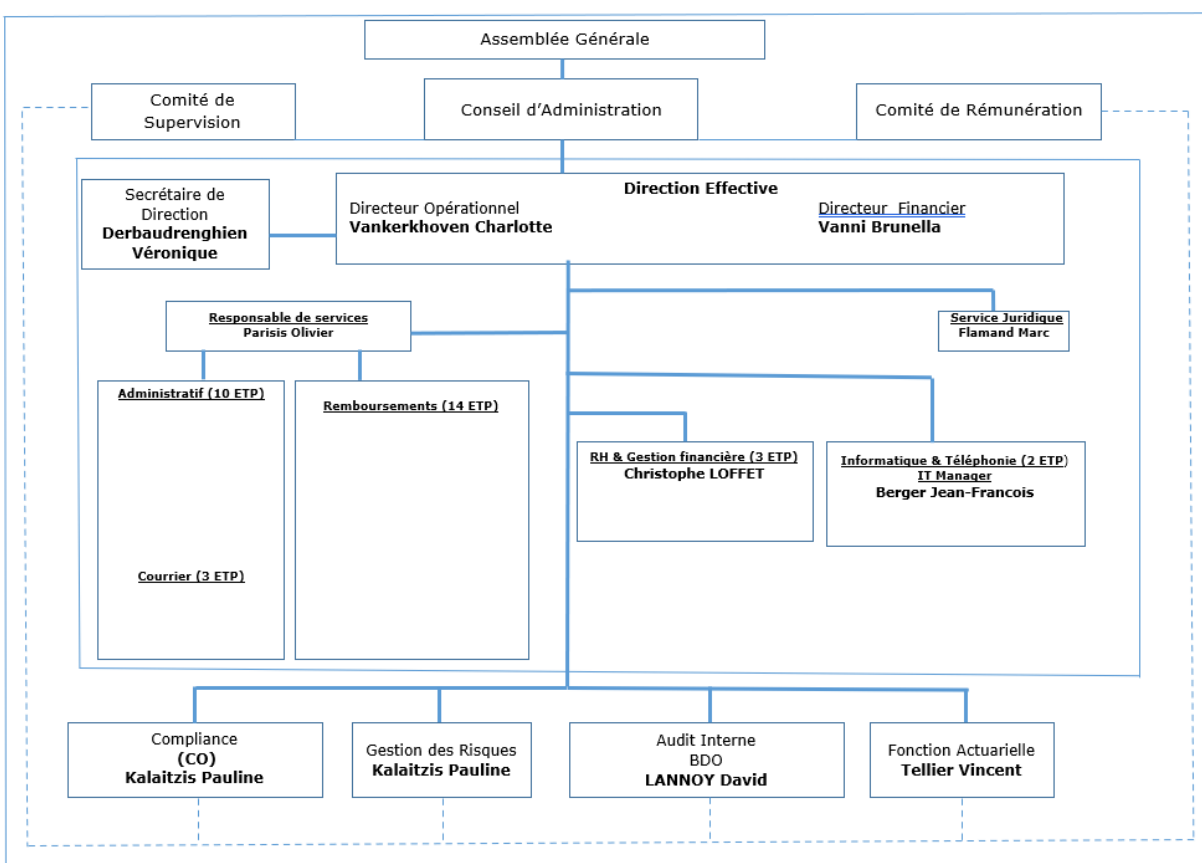
L'entreprise doit veiller à ce que les tâches et responsabilités soient réparties, séparées et coordonnées conformément à ses politiques et reflétées dans des descriptions de tâches et de responsabilités. Toutes les tâches importantes doivent être couvertes et les lignes de *reporting* clairement définies, notamment via un organigramme. Il s'agit également d'encourager une coopération efficace entre les membres du personnel.

L'entreprise doit par ailleurs élaborer un ensemble de politiques, procédures et processus de mise en œuvre. Ceux-ci doivent être efficaces et proportionnés aux risques. L'entreprise énonce dans les politiques les principes fondamentaux devant être respectés dans le cadre de ses activités. Ces principes sont ensuite concrétisés de manière détaillée dans des procédures et processus.

Afin d'optimiser son organisation et, partant, ses services, la SMA Neutra s'adjoint les services de deux fonctions de support principales, le département comptable et le département informatique.

L'entreprise se doit en outre de disposer d'une organisation administrative et comptable et d'un contrôle interne adéquats. Cela implique notamment un système de contrôle procurant un degré de certitude raisonnable quant à la fiabilité du processus de *reporting* financier. Il appartient à la Direction Effective, sous le contrôle du Conseil d'Administration, de prendre les mesures nécessaires pour que l'entreprise dispose d'un *reporting* financier et prudentiel fiable. Ce système de *reporting* doit permettre de satisfaire aux demandes d'informations de l'autorité de contrôle (articles 201 et 312 de la loi du 13 mars 2016).

L'organigramme général de la SMA, indiquant les lignes de *reporting*, se présente comme suit :



2.4.2. Système de contrôle interne

Le système de contrôle interne comprend l'ensemble des mesures qui, sous la responsabilité de la direction de l'entreprise et la surveillance du Conseil d'Administration, doivent raisonnablement assurer :

- Une conduite des affaires ordonnée et prudente, encadrée d'objectifs bien définis ;
- Une utilisation économique et efficace des moyens engagés ;

- Une connaissance et une maîtrise adéquate des risques en vue de protéger le patrimoine ;
- L'intégrité et la fiabilité de l'information financière et de celle relative à la gestion ;
- Le respect des lois, règlements, politiques générales, plans et procédures internes.

Peuvent être cités les éléments constitutifs du contrôle interne suivants :

- Un environnement d'entreprise qui encourage une attitude positive à l'égard du contrôle ;
- L'établissement d'objectifs et le suivi de l'identification des risques et de leur analyse ;
- L'élaboration de normes et de procédures destinées à maîtriser les risques afin de permettre la réalisation des objectifs fixés ;
- La mise en place de systèmes d'information et de communication permettant la divulgation et le suivi des objectifs en matière de contrôle interne au sein de l'entreprise ;
- L'identification, l'enregistrement et la communication d'informations pertinentes afin de permettre aux diverses entités de l'entreprise d'exercer de manière effective les responsabilités qui leur sont assignées ;
- Un *reporting*, tant interne qu'externe, fiable et effectué à temps, via le recours à des systèmes d'information adéquats ;
- La surveillance et l'évaluation régulière des mesures prises.

Le contrôle interne se traduit par l'adoption de mesures organisationnelles (définitions de fonctions et de responsabilités, contrôle hiérarchique et séparation des fonctions), de contrôle (contrôles croisés, double signature, vérification périodique des inventaires), comptables (réconciliation des comptes, justification des soldes, tenue des registres de contrôle) et de sécurisation des personnes et des actifs.

Le Conseil d'Administration vérifie au moins une fois par an l'efficacité du contrôle interne. La Direction Effective l'informe, à la même fréquence, des résultats de son évaluation du système. Cette évaluation doit porter au moins sur les aspects suivants :

- Objectifs de l'entreprise, y compris le niveau de risque qu'elle est disposée à accepter pour chaque activité qu'elle exerce ;
- Identification des risques encourus par l'entreprise ;
- Manière dont l'entreprise gère les risques ;
- Identification et analyse critique des manquements éventuels ;
- Suites données aux manquements ;
- Documentation du processus d'évaluation.

Le contrôle interne se doit d'être en place à tous les niveaux. Afin de répondre à cet objectif, la SMA a identifié et définit des cycles clés.

2.4.3. Fonction de Compliance

La Fonction de *Compliance* est destinée à assurer le respect par l'entreprise, les membres de son Conseil d'Administration, ses dirigeants effectifs, ses salariés, ses mandataires, ses agents et sous-agents, des dispositions légales et réglementaires régissant l'activité d'assurance et en particulier les règles d'intégrité et de conduite qui s'y appliquent (article 55 de la Loi du 13 mars 2016).

Les missions de la Fonction de *Compliance* sont essentiellement les suivantes :

- Gestion des risques de *compliance*, avec pour corollaire la responsabilité de la promotion active du respect de l'intégrité au sein de l'entreprise ;
- Sensibilisation du personnel au respect des dispositions légales et réglementaires applicables (via politiques, procédures, mémos et formations) ;
- Conseils à la Direction Effective et aux services opérationnels sur l'application concrète des lois, règlements, normes et codes de conduite ;
- Veille juridique et réglementaire et interprétation des normes dans les domaines de *compliance* ;
- Surveillance et monitoring de l'application efficace des principes d'intégrité.

La Fonction précise et détaille ses missions dans un Plan d'Action, approuvé par la Direction Effective et par le Conseil d'Administration.

Notons que la BNB considère comme une bonne pratique que la Fonction de *Compliance* dresse et tienne à jour un inventaire des politiques requises par la réglementation Solvabilité II et s'assure que la structure de celles-ci soit conforme aux exigences légales et veille à la cohérence entre les différents *reportings* liés à la gouvernance *sensu stricto* à adresser à l'OCM.

2.4.4. Politique d'Intégrité

La bonne gouvernance au sein d'une entreprise s'appuie dans une large mesure sur l'engagement et le dévouement de l'ensemble des collaborateurs.

La loi du 5 décembre 2017 a renforcé le rôle du Conseil d'Administration en matière de gestion des risques de conformité. Outre la définition et la supervision de la Politique d'Intégrité, le Conseil d'Administration est désormais tenu, comme il a déjà été dit, de communiquer annuellement à l'autorité de contrôle un rapport relatif à l'évaluation du bon fonctionnement de la Fonction de *Compliance*. Ce rapport permet que le Conseil d'Administration soit tenu de rendre compte de ses responsabilités en matière de conformité.

Le Conseil d'Administration se doit d'arrêter les objectifs stratégiques et les valeurs d'entreprise, de même que les codes de conduite internes. Ces objectifs, valeurs et codes sont communiqués à l'ensemble de l'entreprise, et promus.

Les objectifs poursuivis par la Politique d'Intégrité sont multiples. Cette politique doit en tous cas couvrir les domaines suivants :

- Objectifs et valeurs d'entreprise ;
- Prévention du blanchiment de capitaux et de financement du terrorisme en cas d'assurance vie. Cela n'est donc pas, par définition, applicable à la SMA Neutra ;
- Conflits d'intérêts ;

- Alerte interne/*whistleblowing*.

2.4.5. Infrastructure informatique et continuité

Infrastructure informatique :

L'article 42 § 1, 7° de la Loi du 13 mars 2016 requiert que l'entreprise se dote de mécanismes de contrôle et de sécurité appropriés à ses activités.

La SMA a défini ses mécanismes de contrôle et de sécurité informatiques dans une Politique.

Le projet de digitalisation de la SMA impliquera une mise à jour de cette Politique.

Continuité :

La SMA Neutra s'est dotée d'une Politique de Continuité, dont l'objectif est de garantir, en cas d'interruption des systèmes et procédures, la sauvegarde de ses données et fonctions essentielles et la poursuite de ses activités ou, si cela n'est pas possible, la récupération des données et fonctions et la reprise rapide des activités.

2.5. Fonction d'Audit Interne

La raison d'être de la Fonction d'Audit Interne, en tant que fonction de contrôle indépendante, est de fournir au Conseil d'Administration et à la Direction Effective une évaluation indépendante de la qualité et de l'efficacité du contrôle interne, de la gestion des risques et du système de gouvernance de l'entreprise (article 58 de la Loi du 13 mars 2016).

L'univers d'audit comprend l'ensemble des objets auditables d'un établissement. Toutes les activités de l'entreprise entrent dans le champ d'investigation de l'Audit interne, y compris les activités sous-traitées.

Constituent l'univers d'audit de la SMA les éléments suivants :

- La gestion opérationnelle ;
- Le contrôle interne ;
- Les achats ;
- La gestion des risques ;
- Les conventions de sous-traitance ;
- La réglementation *Solvency II* ;
- La gouvernance ;
- La réglementation relative aux intermédiaires d'assurance ;
- La *compliance* ;

Des audits internes peuvent être en outre réalisés à l'initiative de l'auditeur interne ou à la demande de l'entreprise.

La Fonction d'Audit Interne est une fonction permanente et continue.

L'article 54 § 1 alinéa 2 de la Loi du 13 mars 2016 requiert en outre l'indépendance et l'objectivité de la Fonction par rapport aux activités qu'elle examine, ce qui implique notamment :

- Qu'elle dispose au sein de l'entreprise d'un statut approprié et d'un accès direct à la Direction Effective et au Conseil d'Administration ;

- Qu'elle confirme au moins annuellement son indépendance au Comité de Supervision ;
- Que son responsable soit toujours en mesure de contacter directement, c'est-à-dire sans concertation préalable avec la Direction Effective ou le Comité de Supervision, et de sa propre initiative, le Président du Conseil d'Administration ou l'Autorité de Contrôle.

2.6. Fonction Actuarielle

Les entreprises sont tenues de disposer en permanence d'une Fonction Actuarielle adéquate (article 54 de la Loi du 13 mars 2016).

La raison d'être de la Fonction Actuarielle, en tant que fonction de contrôle indépendante, est de donner au Conseil d'Administration et à la Direction Effective une mesure d'assurance de la qualité des calculs actuariels et des méthodes et hypothèses sous-jacentes.

L'article 59 de la Loi du 13 mars 2016 liste les missions de la Fonction Actuarielle, et notamment :

- Missions en relation avec les provisions techniques.
L'entreprise a le libre choix de la personne ou du service chargé du calcul des provisions techniques, mais la Fonction Actuarielle doit obligatoirement coordonner et superviser ce calcul ;
- Missions en relation avec la politique de souscription et de tarification.
La Fonction doit émettre un avis sur la politique globale de souscription de l'entreprise ;
- Missions en relation avec la réassurance.
La Fonction doit émettre un avis sur l'adéquation des mesures prises en matière de réassurance. Notons que la SMA Neutra ne recourt pas à la réassurance. Une Politique relative à la réassurance le formalise officiellement ;
- Missions en relation avec la mise en œuvre du système de gestion des risques.
La Fonction doit contribuer à la mise en œuvre effective du système de gestion des risques visé à l'article 84 de la Loi du 13 mars 2016, en particulier en ce qui concerne la modélisation des risques sous-tendant le calcul des exigences de capital prévu aux articles 74 et 75 de ladite Loi et pour ce qui concerne l'évaluation visée à l'article 91 de celle-ci (*ORSA*) ;
- Missions en relation avec la Politique de participations bénéficiaires et de ristournes.
La Fonction doit émettre un avis sur la politique de participations bénéficiaires et de ristournes ainsi que sur le respect de la réglementation en la matière. Cet aspect est sans objet au sein de la SMA Neutra ;
- reporting annuel au Conseil d'Administration et à l'OCM.
La Fonction rapporte au Conseil d'Administration et à l'OCM via son Rapport annuel d'activités (article 272 du Règlement Délégué 2015/35).

2.7. Sous-Traitance

La sous-traitance peut être définie comme tout appel à des tiers pour l'exercice d'activités ou de processus propres à l'entreprise.

Le principe en matière de sous-traitance est le maintien de la responsabilité de l'entreprise. L'entreprise qui sous-traite des fonctions, activités ou tâches opérationnelles conserve l'entière responsabilité des obligations qui lui incombent en vertu de la Loi du 13 mars 2016.

La sous-traitance ne peut entraîner aucune des conséquences suivantes :

- Compromission grave de la qualité du système de gouvernance de l'entreprise ;
- Accroissement indu du risque opérationnel ;
- Compromission de la capacité de l'OCM à vérifier que l'entreprise respecte les obligations auxquelles elle est tenue par ou en vertu de la Loi du 13 mars 2016 ;
- Nuisance à la prestation continue d'un niveau de service satisfaisant à l'égard des souscripteurs et/ou assurés.

La Politique de Sous-Traitance doit contenir l'approche et les processus de sous-traitance suivis du début à la fin du contrat de sous-traitance par l'entreprise, et en particulier le processus utilisé pour déterminer si une activité ou une fonction est critique ou importante (soit, essentielle aux activités de l'entreprise au point que, sans elle, celle-ci ne serait pas en mesure de fournir ses services aux preneurs d'assurance). L'analyse de la fonction ou de l'activité doit être documentée et les règles d'encadrement de la sous-traitance seront plus strictes s'il s'agit d'une activité critique ou importante.

2.8. Autres informations

Sans objet.

3. Profil de risque

Ci-dessous, vous pouvez trouver le capital de solvabilité requis (*SCR*) pour Neutra au 31/12/2025 avec ses différentes composantes qui seront expliquées dans les prochains paragraphes. Le lecteur trouvera en annexe le QRT S.25.01.21 qui reprend les différents résultats.

3.1. Risque de souscription

Les risques découlant des engagements d'assurance de la SMA Neutra sont les suivants :

3.1.1. Risque de coûts

Il s'agit du risque de voir les coûts de la SMA augmenter davantage que ce qui est attendu.

À l'heure actuelle, ces coûts, engendrés essentiellement par la gestion des sinistres, sont maîtrisés. Ceci fait l'objet d'examen annuels aussi bien en interne que par la Fonction Actuarielle.

3.1.2. Risque de résiliation

Il s'agit du risque de voir le nombre et le niveau des résiliations s'écarter significativement des taux de résiliation pris en compte dans la projection des *cash flows* utilisés pour le calcul du *Best Estimate* des engagements.

Les analyses réalisées sur les portefeuilles montrent que l'on observe peu de résiliations. Ce risque est relativement limité mais doit être surveillé.

3.1.3. Risque de mortalité

Il s'agit du risque de voir le taux de mortalité des assurés augmenter. Les calculs montrent que la SMA Neutra, par la nature de ses produits, a une exposition limitée à ce risque.

3.1.4. Risque de longévité

Il s'agit du risque de voir le taux de mortalité diminuer chez les assurés bénéficiant d'une couverture significative, entraînant par conséquent une intervention dans les coûts médicaux sur une plus longue durée mais avec un encaissement plus long également.

Dans ce cas également, les calculs montrent que la SMA Neutra est peu exposée à ce risque.

3.1.5. Risque de catastrophe

La SMA Neutra est très faiblement exposée à ce risque.

3.1.6. Evaluation du risque de souscription santé

Le risque de souscription santé est calculé selon la formule standard. Le *SCR Santé* s'élève au 31/12/2025 à 71.628.002 €. Au sein de celui-ci, c'est le *mass lapse risk* qui constitue le risque le plus important. Les statistiques de désaffiliations montrent que celles-ci sont limitées et que le scénario de *mass lapse* est très peu probable. La SMA Neutra dispose donc d'une grande marge de sécurité avec le capital requis ce risque.

3.2. Risque de marché

La gestion des actifs de la SMA Neutra est réalisée par deux gestionnaires (Candriam et DPAM) via des fonds communs de placement. Concernant ces derniers, une transparisation est appliquée. Un placement en dette privée a été réalisé via KARTESIA et 2 obligations ont été souscrites chez Belfius.

La SMA Neutra a recours à la formule standard de *Solvency II* pour le risque de marché. Le *SCR Marché* s'élève, au 31/12/2025, à 30.188.485 €.

Le risque de marché se compose comme suit :

Risque de taux d'intérêt et risque de réinvestissement

La SMA Neutra n'a pas de garantie de taux dans ses produits, par leur nature.

Elle est cependant exposée au risque de taux essentiellement au travers des fonds communs de placement et du Best Estimate des provisions techniques Elle utilise la formule standard pour ce risque.

Le risque de taux d'intérêt est la partie la plus importante du risque de marché.

Risque de Spread

La SMA Neutra a recours à la formule standard de *Solvency II*.

Risque Actions

La SMA Neutra a recours à la formule standard de *Solvency II*. Après le risque de taux d'intérêt, c'est le deuxième élément le plus important dans le risque de marché.

Risque "Property"

La SMA Neutra n'est pas concernée par ce risque.

Risque de change

La SMA Neutra est exposée au risque de change essentiellement au travers des fonds communs de placement.

Elle a recours à la formule standard de *Solvency II*.

3.3. Risque de contrepartie

Le risque de contrepartie est le risque qu'une contrepartie soit en défaut et ne puisse donc pas remplir ses obligations.

Le risque de contrepartie peut être différent du risque de crédit parce que, par exemple, il peut y avoir un accord avec une contrepartie qui garantit la couverture d'une obligation particulière, qui n'est pas l'émetteur.

Les contreparties importantes sont les gestionnaires à qui une partie de la gestion des investissements est externalisée, le dépositaire (*custodian*) et les différentes contreparties des investissements.

Le seul risque se retrouve au niveau de la concentration dans une banque. Du fait du recours à des fonds communs, ce risque est dilué.

De plus, il n'y a pas de réassurance.

3.4. Risque de crédit et de défaut

Le risque de crédit est le risque qu'un émetteur soit en défaut et qu'il ne puisse donc pas remplir ses obligations.

Le montant du risque de défaut au 31/12/2025 est de 586.639€, calculé selon la formule standard.

3.5. Risque de liquidité

Le risque de liquidité est le risque de détenir des moyens insuffisants que pour remplir ses engagements directs.

Les entrées et sorties d'argent attendues de la SMA Neutra sont assez prévisibles. Les revenus proviennent en bonne partie des primes et sont correctement estimés, tant au niveau du montant que du *timing*.

3.6. Risque opérationnel

Le risque opérationnel est celui résultant de processus défailants dans l'opérationnel. Le risque de réputation n'y est pas inclus. Ce risque est assez faible car la SMA Neutra gère son propre système informatique de gestion.

La formule standard est utilisée pour évaluer le risque opérationnel. Au 31.12.2025, ce risque est évalué à 1.272.765€.

3.7. Autres risques importants

Sans objet.

3.8. Autres informations

Néant.

4. Valorisation à des fins de solvabilité

Le principe général de l'évaluation des actifs et des passifs aux fins de solvabilité est le suivant:

- Les actifs sont évalués au montant pour lequel ils pourraient être échangés entre acteurs informés, consentants et agissant indépendamment ;
- Les passifs sont évalués à la valeur à laquelle ils peuvent être transférés ou réglés entre parties informées, à une des parties consentantes indépendantes. Il n'y a pas d'ajustement à la qualité de crédit propre de l'entreprise d'assurance ou de réassurance.

Le lecteur trouvera en annexe le QRT S.02.01 reprenant le bilan complet aux normes *SII*.

4.1. Actifs

SE.02.01.16.01

Balance sheet

SE.02.01.17.01

Balance sheet

		Solvency II value
		C0010
Assets	AR0009	
Goodwill	R0010	
Deferred acquisition costs	R0020	
Intangible assets	R0030	
Deferred tax assets	R0040	
Pension benefit surplus	R0050	
Property, plant & equipment held for own use	R0060	
Investments (other than assets held for index-linked and unit-linked contracts)	R0070	77.071.761,00
<i>Property (other than for own use)</i>	R0080	0,00
<i>Holdings in related undertakings, including participations</i>	R0090	0,00
<i>Equities</i>	R0100	0,00
Equities - listed	R0110	0,00
Equities - unlisted	R0120	0,00
<i>Bonds</i>	R0130	4.456.302,00
Government Bonds	R0140	0,00
Corporate Bonds	R0150	4.456.302,00
Structured notes	R0160	0,00
Collateralised securities	R0170	0,00
<i>Collective Investments Undertakings</i>	R0180	72.615.459,00
<i>Derivatives</i>	R0190	
<i>Deposits other than cash equivalents</i>	R0200	
<i>Other investments</i>	R0210	
Assets held for index-linked and unit-linked contracts	R0220	
Loans and mortgages	R0230	
<i>Loans on policies</i>	R0240	
<i>Loans and mortgages to individuals</i>	R0250	
<i>Other loans and mortgages</i>	R0260	
Reinsurance recoverables from:	R0270	
<i>Non-life and health similar to non-life</i>	R0280	

Non-life excluding health	R0290	
Health similar to non-life	R0300	
<i>Life and health similar to life, excluding health and index-linked and unit-linked</i>	R0310	
Health similar to life	R0320	
Life excluding health and index-linked and unit-linked	R0330	
<i>Life index-linked and unit-linked</i>	R0340	
Deposits to cedants	R0350	
Insurance and intermediaries receivables	R0360	236.146,67
Reinsurance receivables	R0370	0,00
Receivables (trade, not insurance)	R0380	0,00
Own shares (held directly)	R0390	0,00
Amounts due in respect of own fund items or initial fund called up but not yet paid in	R0400	0,00
Cash and cash equivalents	R0410	6.060.046,91
Any other assets, not elsewhere shown	R0420	270.754,09
Total assets	R0500	83.638.708,67

Le bilan statutaire de la SMA Neutra suit la réglementation belge.

Les différences entre *Solvency II* et les comptes BeGaap proviennent essentiellement de la valorisation des actifs en valeur de marché contre-valeur comptable. Hors investissements, les actifs de la SMA Neutra ont été actés à leur valeur Solvency II.

Il n'y a pas d'impôts différés car la SMA n'est pas, par son statut, soumise à l'impôt.

Différents postes d'actif sont précisés ci-dessous :

- Participations.

La SMA Neutra ne détient aucune participation.

- Obligations.

La SMA Neutra a souscrit deux obligations en ligne directe chez Belfius.

- Fonds communs.

Ils sont principalement composés d'actions et d'obligations. Les valeurs de marché sont fournies par les gestionnaires des portefeuilles. Les fonds sont transparisés.

- Produits dérivés.

Il n'y a pas de produits dérivés détenus en direct par la SMA Neutra.

- Prêts sur police.

Sans objet.

- Autres prêts.

Sans objet.

- Part des réassureurs.

Sans objet.

- Créances et autres actifs.

Concerne essentiellement du court terme.

4.2. Passifs

Liabilities	AR0509	
Technical provisions - non-life	R0510	13.969.466,88
<i>Technical provisions - non-life (excluding health)</i>	R0520	
Technical provisions calculated as a whole	R0530	
Best Estimate	R0540	
Risk margin	R0550	
<i>Technical provisions - health (similar to non-life)</i>	R0560	13.969.466,88
Technical provisions calculated as a whole	R0570	
Best Estimate	R0580	11.960.813,54
Risk margin	R0590	2.008.653,34
Technical provisions - life (excluding index-linked and unit-linked)	R0600	-93.126.272,81
<i>Technical provisions - health (similar to life)</i>	R0610	-93.126.272,81
Technical provisions calculated as a whole	R0620	
Best Estimate	R0630	-162.309.917,61
Risk margin	R0640	69.183.644,80
<i>Technical provisions - life (excluding health and index-linked and unit-linked)</i>	R0650	
Technical provisions calculated as a whole	R0660	
Best Estimate	R0670	
Risk margin	R0680	
Technical provisions - index-linked and unit-linked	R0690	
<i>Technical provisions calculated as a whole</i>	R0700	
<i>Best Estimate</i>	R0710	
<i>Risk margin</i>	R0720	
Other technical provisions	R0730	
Contingent liabilities	R0740	
Provisions other than technical provisions	R0750	
Pension benefit obligations	R0760	
Deposits from reinsurers	R0770	
Deferred tax liabilities	R0780	
Derivatives	R0790	

Debts owed to credit institutions	R0800	
<i>Debts owed to credit institutions resident domestically</i>	ER0801	
<i>Debts owed to credit institutions resident in the euro area other than domestic</i>	ER0802	
<i>Debts owed to credit institutions resident in rest of the world</i>	ER0803	
Financial liabilities other than debts owed to credit institutions	R0810	
<i>Debts owed to non-credit institutions</i>	ER0811	
Debts owed to non-credit institutions resident domestically	ER0812	
Debts owed to non-credit institutions resident in the euro area other than domestic	ER0813	
Debts owed to non-credit institutions resident in rest of the world	ER0814	
<i>Other financial liabilities (debt securities issued)</i>	ER0815	
Insurance & intermediaries payables	R0820	1.938.730,68
Reinsurance payables	R0830	0,00
Payables (trade, not insurance)	R0840	861.867,81
Subordinated liabilities	R0850	
<i>Non-negotiable instruments held by credit institutions resident domestically</i>	ER0851	
<i>Non-negotiable instruments held by credit institutions resident in the euro area other than domestic</i>	ER0852	
<i>Non-negotiable instruments held by credit institutions resident in rest of the world</i>	ER0853	
<i>Non-negotiable instruments held by non-credit institutions resident domestically</i>	ER0854	
<i>Non-negotiable instruments held by non-credit institutions resident in the euro area other than domestic</i>	ER0855	
<i>Non-negotiable instruments held by non-credit institutions resident in rest of the world</i>	ER0856	
<i>Subordinated liabilities not in Basic Own Funds</i>	R0860	
<i>Subordinated liabilities in Basic Own Funds</i>	R0870	
Any other liabilities, not elsewhere shown	R0880	9.638,27
Total liabilities	R0900	-76.346.569,17
Excess of assets over liabilities	R1000	159.985.277,84

4.2.1. Provisions techniques

Les provisions techniques Solvency II correspondent à la somme du Best Estimate et de la Risk margin. Elles sont constituées d'une composante 'Similar to non-life' (NSLT) et d'une composante 'Similar to life' (SLT).

Le *LoB Health SLT* est ici d'application.

Les contrats sont considérés comme annuels : le portefeuille existant a été projeté jusqu'au terme supposé du contrat ou au décès du souscripteur s'il survient avant.

Le montant est négatif.

4.2.1.1. Best Estimate

Le Best Estimate '**Similar ton non-life**' correspond à la provision de sinistres actualisée au taux sans risque sur une durée d'un an.

On ne prend donc en considération que les sinistres découlant des sinistres antérieurs (y compris les *IBNR*) à la date de clôture et non encore clôturés. Il n'y a donc aucune projection des primes futures et des sinistres en découlant. Les primes futures sont intégrées dans le Best Estimate SLT.

Le Best Estimate '**Similar to life**' correspond à la valeur actualisée des cash-flows estimés de sinistres et de frais moins la valeur actualisée des cash-flows estimés de primes. Comme ces derniers sont supérieurs aux cash-flows de sinistres et de frais, le montant est négatif au passif du bilan Solvency II. Tous les cash-flows sont projetés annuellement par produit, âge et sexe jusqu'à l'extinction des tous les risques existants dans le portefeuille à la date d'évaluation.

4.2.1.2. Risk Margin

La variabilité des engagements au-delà de l'année est prise en compte via la *Risk Margin* (rémunération du capital à immobiliser pour l'entreprise qui reprendra le portefeuille).

4.2.2. Correction pour volatilité

La SMA Neutra n'utilise pas la correction pour volatilité visée à l'article 77 quinquies de la Directive 2009/138, conformément à la Circulaire NBB 2015_30.

4.2.3. Mesures transitoires

La SMA Neutra n'applique pas la déduction transitoire visée à l'article 308 quinquies de la Directive 2009/138. Il n'y a donc pas de changement pour les *best estimate of liabilities*.

4.2.4. Autres passifs

Vous trouverez les autres passifs sous *Solvency II* au 31/12/2025 et ce à partir des lignes R0820 jusqu'à R0880 (voir page précédente).

4.3. Méthodes de valorisation alternatives

Sans objet.

4.4. Autres informations

Sans objet.

5. Gestion du capital

5.1. Fonds propres

Le rapport *ORSA* annuel doit permettre à la SMA Neutra de gérer sa politique de capital en ayant une vue prospective. En dépit de l'existence d'un certain nombre de risques spécifiques possibles, tels que l'aggravation des coûts de soins, la SMA estime que sa capitalisation est aujourd'hui suffisante.

Neutra garde une marge suffisante pour répondre à sa propre évaluation de la nécessité de liquidité.

Cependant, une vigilance accrue sur l'évolution des dépenses de sinistres est obligatoire pour réagir à temps en adaptant les tarifs.

5.2. Recours à des éléments Tier II et III

Le rendement financier sert avant tout à équilibrer les comptes et faire face à des augmentations de coût. Tout appel à des capitaux de niveau II ou *Tier III* à des tiers entraînerait un coût pour les souscripteurs et/ou assurés à cet égard. Ils ne le feront que dans des circonstances exceptionnelles.

5.3. Plan de gestion du capital à moyen terme

En raison de son caractère mutualiste, la SMA n'est pas concernée par un tel plan.

5.4. Structure, montant et qualité des fonds propres

Les fonds propres respectent la structure et la qualité Tier 1 telles que prévues aux articles 69 et 71 du Règlement-Délégué 2015/35.

5.5. Subordinated liabilities

Sans objet.

5.6. Deferred tax assets

Sans objet.

5.7. Réserve de réconciliation

La réserve de réconciliation permet de réconcilier la différence entre les valeurs comptables et les valeurs sous Solvency II. Son montant au 31/12/2025 est de 96.245.983 €.

S.23.01.01.02

Reconciliation reserve

		Value
		C0060
Reconciliation reserve	AR0699	
Excess of assets over liabilities	R0700	159.985.277,84
Own shares (held directly and indirectly)	R0710	0,00
Foreseeable dividends, distributions and charges	R0720	0,00
Other basic own fund items	R0730	63.739.295,32
Adjustment for restricted own fund items in respect of matching adjustment portfolios and ring fenced funds	R0740	0,00
Reconciliation reserve	R0760	96.245.982,52

5.8. Montant des fonds propres éligibles pour couvrir le SCR

Ci-dessous, vous pouvez trouver les montants des fonds propres éligibles pour couvrir le capital de solvabilité requis (SCR) au 31/12/2025.

Available and eligible own funds	AR0499	
Total available own funds to meet the SCR	R0500	159.985.277,84
Total available own funds to meet the MCR	R0510	159.985.277,84
Total eligible own funds to meet the SCR	R0540	159.985.277,84
Total eligible own funds to meet the MCR	R0550	159.985.277,84
SCR	R0580	85.849.917,44
Ratio of Eligible own funds to SCR	R0620	186,35 %

L'ensemble des fonds propres sont éligibles pour couvrir le SCR au 31/12/2025. Le montant éligible est en *Tier 1 unrestricted*.

5.9. Montant des fonds propres pour couvrir le MCR

Ci-dessous, vous pouvez trouver les montants des fonds propres éligibles pour couvrir le minimum de capital requis (*MCR*) au 31/12/2025.

Total available own funds to meet the SCR	R0500	159.985.277,84
Total available own funds to meet the MCR	R0510	159.985.277,84
Total eligible own funds to meet the SCR	R0540	159.985.277,84
Total eligible own funds to meet the MCR	R0550	159.985.277,84
MCR	R0600	21.462.479.36
Ratio of Eligible own funds to MCR	R0640	745,42%

L'ensemble des fonds propres sont éligibles pour couvrir le *MCR* au 31/12/2025.
Le montant éligible est en *Tier 1 unrestricted*.

5.10. Différences des fonds propres entre les comptes statutaires et Solvency II

Les différences pour les fonds propres se situent au niveau des plus-values de réévaluation et de la réserve de réconciliation.

La notion de réévaluation n'existe pas sous *Solvency II*.

La réserve de réconciliation permet de réconcilier la différence entre les valeurs comptables et les valeurs sous *Solvency II*.

5.11. Capital de solvabilité requis (SCR) et capital minimum requis (MCR)

5.11.1. SCR

La SMA Neutra applique la formule standard pour le calcul du capital de solvabilité requis (*SCR*).

Au 31/12/2025, le capital de solvabilité requis (*SCR*) de Neutra se décompose comme suit :

S.25.01.01(A,S)

Solvency Capital Requirement - for undertakings on Standard Formula

S.25.01.01.01

Basic Solvency Capital Requirement

Article 112	Z0011	No
		Net solvency capital requirement
		C0030
Market risk	R0010	30.188.485,23
Counterparty default risk	R0020	586.639,06
Life underwriting risk	R0030	
Health underwriting risk	R0040	71.628.002,03
Non-life underwriting risk	R0050	
Diversification	R0060	-17.825.974,17
Intangible asset risk	R0070	
Basic Solvency Capital Requirement	R0100	84.577.152,15

S.25.01.01.02

Calculation of Solvency Capital Requirement

Article 112	Z0012	No
		Value
		C0100
Adjustment due to RFF/MAP nSCR aggregation	R0120	
Operational risk	R0130	1.272.765,29
Loss-absorbing capacity of technical provisions	R0140	
Loss-absorbing capacity of deferred taxes	R0150	
Capital requirement for business operated in accordance with Art. 4 of Directive 2003/41/EC	R0160	
Solvency Capital Requirement excluding capital add-on	R0200	85.849.917,44
Capital add-ons already set	R0210	
Solvency capital requirement	R0220	85.849.917,44

Le SCR Health Underwriting est le plus important du BSCR.

Le SCR-ratio de la SMA Neutra s'élève à 186,35 % au 31/12/2025.

5.11.2. MCR

Au 31/12/2025, le minimum de capital requis *MCR* est de 21.462.479 €.
Le *MCR*-ratio de la SMA Neutra s'élève à 745,42 % au 31/12/2025.

5.12. Utilisation du sous-module risque sur actions basé sur la duration pour le calcul du SCR

Sans objet.

5.13. Différences entre la formule standard et tout modèle interne utilisé

Sans objet.

5.14. Non-conformité avec le *MCR* et non-conformité avec le *SCR*

Sans objet.

5.15. Autres informations

Sans objet.

6. Annexes

6.1. Annexe 1 : S.02.01.02.

SE.02.01.16(A,S)

Variant of Solvency II template S.02.01.01 with ECB add-ons (annual reporting, solo)

SE.02.01.16.01

Balance sheet

		Solvency II value
		C0010
Assets	AR0009	
Goodwill	R0010	
Deferred acquisition costs	R0020	
Intangible assets	R0030	
Deferred tax assets	R0040	
Pension benefit surplus	R0050	
Property, plant & equipment held for own use	R0060	
Investments (other than assets held for index-linked and unit-linked contracts)	R0070	77.071.761,00
<i>Property (other than for own use)</i>	R0080	0,00
<i>Holdings in related undertakings, including participations</i>	R0090	0,00
<i>Equities</i>	R0100	0,00
Equities - listed	R0110	0,00
Equities - unlisted	R0120	0,00
<i>Bonds</i>	R0130	4.456.302,00
Government Bonds	R0140	0,00
Corporate Bonds	R0150	4.456.302,00
Structured notes	R0160	0,00
Collateralised securities	R0170	0,00
<i>Collective Investments Undertakings</i>	R0180	72.615.459,00
<i>Derivatives</i>	R0190	
<i>Deposits other than cash equivalents</i>	R0200	0,00
<i>Other investments</i>	R0210	
Assets held for index-linked and unit-linked contracts	R0220	
Loans and mortgages	R0230	
<i>Loans on policies</i>	R0240	
<i>Loans and mortgages to individuals</i>	R0250	

<i>Other loans and mortgages</i>	R0260	
Reinsurance recoverables from:	R0270	
<i>Non-life and health similar to non-life</i>	R0280	
Non-life excluding health	R0290	
Health similar to non-life	R0300	
<i>Life and health similar to life, excluding health and index-linked and unit-linked</i>	R0310	
Health similar to life	R0320	
Life excluding health and index-linked and unit-linked	R0330	
<i>Life index-linked and unit-linked</i>	R0340	
Deposits to cedants	R0350	
Insurance and intermediaries receivables	R0360	236.146,67
Reinsurance receivables	R0370	0,00
Receivables (trade, not insurance)	R0380	0,00
Own shares (held directly)	R0390	0,00
Amounts due in respect of own fund items or initial fund called up but not yet paid in	R0400	0,00
Cash and cash equivalents	R0410	6.060.046,91
Any other assets, not elsewhere shown	R0420	270.754,09
Total assets	R0500	83.638.708,67
Liabilities	AR0509	
Technical provisions - non-life	R0510	13.969.466,88
<i>Technical provisions - non-life (excluding health)</i>	R0520	
Technical provisions calculated as a whole	R0530	
Best Estimate	R0540	
Risk margin	R0550	
<i>Technical provisions - health (similar to non-life)</i>	R0560	13.969.466,88
Technical provisions calculated as a whole	R0570	
Best Estimate	R0580	11.960.813,54
Risk margin	R0590	2.008.653,34
Technical provisions - life (excluding index-linked and unit-linked)	R0600	-93.126.272,81
<i>Technical provisions - health (similar to life)</i>	R0610	-93.126.272,81
Technical provisions calculated as a whole	R0620	
Best Estimate	R0630	-162.309.917,61
Risk margin	R0640	69.183.644,80
<i>Technical provisions - life (excluding health and index-linked and unit-linked)</i>	R0650	

Technical provisions calculated as a whole	R0660	
Best Estimate	R0670	
Risk margin	R0680	
Technical provisions - index-linked and unit-linked	R0690	
<i>Technical provisions calculated as a whole</i>	R0700	
<i>Best Estimate</i>	R0710	
<i>Risk margin</i>	R0720	
Other technical provisions	R0730	
Contingent liabilities	R0740	
Provisions other than technical provisions	R0750	
Pension benefit obligations	R0760	
Deposits from reinsurers	R0770	
Deferred tax liabilities	R0780	
Derivatives	R0790	
Debts owed to credit institutions	R0800	
<i>Debts owed to credit institutions resident domestically</i>	ER0801	
<i>Debts owed to credit institutions resident in the euro area other than domestic</i>	ER0802	
<i>Debts owed to credit institutions resident in rest of the world</i>	ER0803	
Financial liabilities other than debts owed to credit institutions	R0810	
<i>Debts owed to non-credit institutions</i>	ER0811	
Debts owed to non-credit institutions resident domestically	ER0812	
Debts owed to non-credit institutions resident in the euro area other than domestic	ER0813	
Debts owed to non-credit institutions resident in rest of the world	ER0814	
<i>Other financial liabilities (debt securities issued)</i>	ER0815	
Insurance & intermediaries payables	R0820	1.938.730,68
Reinsurance payables	R0830	0,00
Payables (trade, not insurance)	R0840	861.867,81
Subordinated liabilities	R0850	
<i>Non-negotiable instruments held by credit institutions resident domestically</i>	ER0851	

<i>Non-negotiable instruments held by credit institutions resident in the euro area other than domestic</i>	ER0852	
<i>Non-negotiable instruments held by credit institutions resident in rest of the world</i>	ER0853	
<i>Non-negotiable instruments held by non-credit institutions resident domestically</i>	ER0854	
<i>Non-negotiable instruments held by non-credit institutions resident in the euro area other than domestic</i>	ER0855	
<i>Non-negotiable instruments held by non-credit institutions resident in rest of the world</i>	ER0856	
<i>Subordinated liabilities not in Basic Own Funds</i>	R0860	
<i>Subordinated liabilities in Basic Own Funds</i>	R0870	
Any other liabilities, not elsewhere shown	R0880	9.638,27
Total liabilities	R0900	-76.346.569,17
Excess of assets over liabilities	R1000	159.985.277,84

6.2. Annexe 2 : S.05.01.01.

S.05.01.01(A,S)

Premiums, claims and expenses by line of business

S.05.01.01.01

Non-Life (direct business/accepted proportional reinsurance and accepted non-proportional reinsurance)

		Medical expense insurance
		C0010
Premiums written		
Gross - Direct Business	R0110	42.425.509,69
Gross - Proportional reinsurance accepted	R0120	0
Gross - Non-proportional reinsurance accepted	R0130	
Reinsurers' share	R0140	0
Net	R0200	42.425.509,69
Premiums earned		
Gross - Direct Business	R0210	42.425.509,69
Gross - Proportional reinsurance accepted	R0220	0
Gross - Non-proportional reinsurance accepted	R0230	
Reinsurers' share	R0240	0
Net	R0300	42.425.509 ,69
Claims incurred		
Gross - Direct Business	R0310	31.777.004,96
Gross - Proportional reinsurance accepted	R0320	0
Gross - Non-proportional reinsurance accepted	R0330	
Reinsurers' share	R0340	0
Net	R0400	31.777.004,96
Expenses incurred	R0550	5.520.782,00
Administrative expenses		
<i>Gross - Direct Business</i>	R0610	2.760.391,00
<i>Gross - Proportional reinsurance accepted</i>	R0620	
<i>Gross - Non-proportional reinsurance accepted</i>	R0630	
<i>Reinsurers' share</i>	R0640	
<i>Net</i>	R0700	2.760.391,00
Investment management expenses		
<i>Gross - Direct Business</i>	R0710	0,00
<i>Gross - Proportional reinsurance accepted</i>	R0720	
<i>Gross - Non-proportional reinsurance accepted</i>	R0730	
<i>Reinsurers' share</i>	R0740	
<i>Net</i>	R0800	0,00

Claims management expenses		
<i>Gross - Direct Business</i>	R0810	2.318.728,44
<i>Gross - Proportional reinsurance accepted</i>	R0820	
<i>Gross - Non-proportional reinsurance accepted</i>	R0830	
<i>Reinsurers' share</i>	R0840	
<i>Net</i>	R0900	2.318.728,44
Acquisition expenses		
<i>Gross - Direct Business</i>	R0910	441.662,56
<i>Gross - Proportional reinsurance accepted</i>	R0920	
<i>Gross - Non-proportional reinsurance accepted</i>	R0930	
<i>Reinsurers' share</i>	R0940	
<i>Net</i>	R1000	441.662,56
Overhead expenses		
<i>Gross - Direct Business</i>	R1010	
<i>Gross - Proportional reinsurance accepted</i>	R1020	
<i>Gross - Non-proportional reinsurance accepted</i>	R1030	
<i>Reinsurers' share</i>	R1040	
<i>Net</i>	R1100	
Other expenses	R1200	
Total expenses	R1300	

6.3. Annexe 3 : S.12.01.01.

S.12.01.01(A,S)

Life and Health SLT Technical Provisions

S.12.01.01.01

Life and Health SLT Technical Provisions

		Health insurance (direct business)		Total (Health similar to life insurance)
			Contracts with options or guarantees	
		C0160	C0180	
Technical provisions calculated as a whole	R0010			
Total Recoverables from reinsurance/SPV and Finite Re after the adjustment for expected losses due to counterparty default associated to TP calculated as a whole	R0020			
Technical provisions calculated as a sum of BE and RM	AR0028			
Best Estimate	AR0029			
<i>Gross Best Estimate</i>	R0030		-162.309.917,61	-162.309.917,61
<i>Total recoverables from reinsurance/SPV and Finite Re before the adjustment for expected losses due to counterparty default</i>	R0040			
Recoverables from reinsurance (except SPV and Finite Re) before adjustment for expected losses	R0050			
Recoverables from SPV before adjustment for expected losses	R0060			
Recoverables from Finite Re before adjustment for expected losses	R0070			
<i>Total Recoverables from reinsurance/SPV and Finite Re after the adjustment for expected losses due to counterparty default</i>	R0080		-162.309.917,61	-162.309.917,61
<i>Best estimate minus recoverables from reinsurance/SPV and Finite Re</i>	R0090			
Risk Margin	R0100	69.183.644,80		69.183.644,80

Amount of the transitional on Technical Provisions	AR0109			
Technical Provisions calculated as a whole	R0110			
Best estimate	R0120			
Risk margin	R0130	0,00		0,00
Technical provisions - total	R0200	-93.126.272,81		-93.126.272,81
Technical provisions minus recoverables from reinsurance/SPV and Finite Re - total	R0210	-93.126.272,81		-93.126.272,81
Best Estimate of products with a surrender option	R0220	0,00		0,00
Gross BE for Cash flow	AR0228			
Cash out-flows	AR0229			
<i>Future guaranteed and discretionary benefits</i>	R0230	646.716.500,71		646.716.500,71
Future guaranteed benefits	R0240			
Future discretionary benefits	R0250			
<i>Future expenses and other cash out-flows</i>	R0260	116.333.667,40		116.333.667,40
Cash in-flows	AR0269			
<i>Future premiums</i>	R0270	925.360.085,72		925.360.085,72
<i>Other cash in-flows</i>	R0280			
Percentage of gross Best Estimate calculated using approximations	R0290			
Surrender value	R0300	0,00		0,00
Best estimate subject to transitional of the interest rate	R0310	0,00		0,00
Technical provisions without transitional on interest rate	R0320	-93.126.272,81		-93.126.272,81
Best estimate subject to volatility adjustment	R0330			
Technical provisions without volatility adjustment and without others transitional measures	R0340	-93.126.272,81		-93.126.272,81
Best estimate subject to matching adjustment	R0350	0,00		0,00
Technical provisions without matching adjustment and without all the others	R0360	-93.126.272,81		-93.126.272,81
Expected profits included in future premiums (EPIFP)	R0370	162.309.917,61		162.309.917,61

6.4. Annexe 4 : S.17.01.01.

S.17.01.01(A,S)

Non-Life Technical Provisions

S.17.01.01.01

Non-Life Technical Provisions

		Direct business and accepted proportional reinsurance	Total Non-Life obligation
		Medical expense insurance	
		C0020	C0180
Technical provisions calculated as a whole	R0010		
Direct business	R0020		
Accepted proportional reinsurance business	R0030		
Accepted non-proportional reinsurance	R0040		
Total Recoverables from reinsurance/SPV and Finite Re after the adjustment for expected losses due to counterparty default associated to TP calculated as a whole	R0050		
Technical provisions calculated as a sum of BE and RM	AR0057		
Best estimate	AR0058		
<i>Premium provisions</i>	AR0059		
Gross - Total	R0060		
Gross - direct business	R0070		
Gross - accepted proportional reinsurance business	R0080		
Gross - accepted non- proportional reinsurance business	R0090		

Total recoverable from reinsurance/SPV and Finite Re before the adjustment for expected losses due to counterparty default	R0100		
Recoverables from reinsurance (except SPV and Finite Reinsurance) before adjustment for expected losses	R0110		
Recoverables from SPV before adjustment for expected losses	R0120		
Recoverables from Finite Reinsurance before adjustment for expected losses	R0130		
Total recoverable from reinsurance/SPV and Finite Re after the adjustment for expected losses due to counterparty default	R0140		
Net Best Estimate of Premium Provisions	R0150		
<i>Claims provisions</i>	AR0159		
Gross - Total	R0160	11.960.813,54	11.960.813,54
Gross - direct business	R0170	11.960.813,54	11.960.813,54
Gross - accepted proportional reinsurance business	R0180	0,00	0,00
Gross - accepted non-proportional reinsurance business	R0190		
Total recoverable from reinsurance/SPV and Finite Re before the adjustment for expected losses due to counterparty default	R0200	0,00	0,00
Recoverables from reinsurance (except SPV and Finite Reinsurance) before adjustment for expected losses	R0210	0,00	0,00

Recoverables from SPV before adjustment for expected losses	R0220	0,00	0,00
Recoverables from Finite Reinsurance before adjustment for expected losses	R0230	0,00	0,00
Total recoverable from reinsurance/SPV and Finite Re after the adjustment for expected losses due to counterparty default	R0240	0,00	0,00
Net Best Estimate of Claims Provisions	R0250	11.960.813,54	11.960.813,54
<i>Total Best estimate - gross</i>	R0260	11.960.813,54	11.960.813,54
<i>Total Best estimate - net</i>	R0270	11.960.813,54	11.960.813,54
Risk margin	R0280	2.008.653,34	2.008.653,34
Amount of the transitional on Technical Provisions	AR0289		
TP as a whole	R0290		
Best estimate	R0300		
Risk margin	R0310		
Technical provisions - total	AR0319		
Technical provisions - total	R0320	13.969.466,88	13.969.466,88
Recoverable from reinsurance contract/SPV and Finite Re after the adjustment for expected losses due to counterparty default - total	R0330	0,00	0,00
Technical provisions minus recoverables from reinsurance/SPV and Finite Re-total	R0340	13.969.466,88	13.969.466,88
Line of Business: further segmentation (Homogeneous Risk Groups)	AR0349		
Premium provisions - Total number of homogeneous risk groups	R0350		
Claims provisions - Total number of homogeneous risk groups	R0360		

Cash-flows of the Best estimate of Premium Provisions (Gross)	AR0368		
Cash out-flows	AR0369		
<i>Future benefits and claims</i>	R0370		
<i>Future expenses and other cash-out flows</i>	R0380		
Cash in-flows	AR0389		
<i>Future premiums</i>	R0390		
<i>Other cash-in flows (incl. Recoverable from salvages and subrogations)</i>	R0400		
Cash-flows of the Best estimate of Claims Provisions (Gross)	AR0408		
Cash out-flows	AR0409		
<i>Future benefits and claims</i>	R0410		
<i>Future expenses and other cash-out flows</i>	R0420		
Cash in-flows	AR0429		
<i>Future premiums</i>	R0430		
<i>Other cash-in flows (incl. Recoverable from salvages and subrogations)</i>	R0440		
Percentage of gross Best Estimate calculated using approximations	R0450		
Best estimate subject to transitional of the interest rate	R0460		
Technical provisions without transitional on interest rate	R0470	13.969.466,88	
Best estimate subject to volatility adjustment	R0480		
Technical provisions without volatility adjustment and without others transitional measures	R0490	13.969.466,88	13.969.466,88
Expected profits included in future premiums (EPIFP)	R0500		

6.5. Annexe 5 : S.19.01.01.

S.19.01.01.001

Gross Claid Praid (non-cumulative – Development year (absolute amount))

Sheet per								
	Medical expense insurance [direct business and accepted proportional reinsurance]							
Line of business								
Accident year / Underwriting year	Accident year [AY]							
Currency	EUR							
Currency conversion	Not applicable / Expressed in (converted to) reporting currency							
		0	1	2	3	4	5	6
		C0010	C0020	C0030	C0040	C0050	C0060	C0070
Prior	R0100							
N-14	R0110		1.730.877,39	57.581,30	6.604,15			
N-13	R0120	7.948.260,28	3.290.361,91	72.065,55	2.335,94	1.628,44		674,34
N-12	R0130	8.626.985,01	3.563.009,45	69.197,79	6.477,99	433,80		
N-11	R0140	10.632.403,24	4.163.275,86	75.940,83	18.214,53	308,51		
N-10	R0150	11.883.206,74	4.930.866,61	82.326,59	13.748,88			
N-9	R0160	14.092.350,41	4.816.888,39	84.924,98	22.945,16	-3.180,90		
N-8	R0170	14.941.023,56	5.933.570,63	97.271,14	12.629,82			
N-7	R0180	15.540.851,25	5.219.645,27	144.148,83	25.651,54	6,50		
N-6	R0190	14.674.654,66	6.393.545,75	250.180,47	15.840,05	197,70		
N-5	R0200	12.791.568,22	4.812.232,62	145.679,64	24.161,41	1.160,46		
N-4	R0210	14.745.485,58	5.823.699,76	262.608,78	43.428,45	-3.265,54		
N-3	R0220	15.441.699,06	6.560.416,69	202.562,87	23.747,73			
N-2	R0230	17.987.706,87	7.390.141,99	193.317,35				
N-1	R0240	19.478.108,43	8.283.867,47					
N	R0250	20.208.150,25						

S.19.01.01.02

Gross Claims Paid (non-cumulative) - Current year, sum of years (cumulative)

Sheet per	
	Medical expense insurance [direct business and accepted proportional reinsurance]
Line of business	
Accident year / Underwriting year	Accident year [AY]
Currency	EUR
Currency conversion	Not applicable / Expressed in (converted to) reporting currency

		In Current year	Sum of years (cumulative)
		C0170	C0180
Prior	R0100		
N-14	R0110		1.795.062,84
N-13	R0120		11.315.326,46
N-12	R0130		12.266.104,04
N-11	R0140		14.890.142,97
N-10	R0150		16.910.148,82
N-9	R0160		19.013.928,04
N-8	R0170		20.984.495,15
N-7	R0180		20.930.303,39
N-6	R0190		21.334.418,63
N-5	R0200		17.774.802,35
N-4	R0210	-3.265,54	20.871.957,03
N-3	R0220	23.747,73	22.228.426,35
N-2	R0230	193.317,35	25.571.166,21
N-1	R0240	8.283.867,47	27.761.975,90
N	R0250	20.208.150,25	20.208.150,25
Total	R0260	28.705.817,26	273.856.408,43

S.19.01.01.03

Gross undiscounted Best Estimate Claims Provisions - Development year (absolute amount)

Sheet per	
Line of business	Medical expense insurance [direct business and accepted proportional reinsurance]
Accident year / Underwriting year	Accident year [AY]
Currency	EUR
Currency conversion	Not applicable / Expressed in (converted to) reporting currency

		0	1	2	3
		C0200	C0210	C0220	C0230
Prior	R0100				
N-14	R0110				
N-13	R0120				
N-12	R0130				
N-11	R0140				2.273,46
N-10	R0150			7.175,02	2.013,11
N-9	R0160		127.725,40	6.353,34	2.202,90
N-8	R0170	6.765.207,46	113.098,41	6.952,31	2.081,21
N-7	R0180	5.990.462,69	123.760,79	6.568,26	2.138,82
N-6	R0190	6.555.214,82	116.924,31	6.750,07	2.177,24
N-5	R0200	6.193.108,45	120.160,73	6.871,35	2.650,55
N-4	R0210	6.364.530,93	122.319,58	8.365,13	2.924,01
N-3	R0220	6.478.878,41	148.910,89	9.228,14	
N-2	R0230	7.887.335,42	164.273,65	30.331,42	
N-1	R0240	8.701.051,82	318.602,66		
N	R0250	11.860.185,95			

S.19.01.01.04 Gross discounted Best Estimate Claims Provisions - Current year, sum of years (cumulative)

Sheet per					
Line of business		Medical expense insurance [direct business and accepted proportional reinsurance]			
Accident year / Underwriting year		Accident year [AY]			
Currency		EUR			
Currency conversion		Not applicable / Expressed in (converted to) reporting currency			
		Year end (discounted data)			
		C0360			
Prior	R0100				
N-14	R0110				
N-13	R0120				
N-12	R0130				
N-11	R0140				
N-10	R0150				
N-9	R0160				
N-8	R0170				
N-7	R0180				
N-6	R0190				
N-5	R0200				
N-4	R0210				
N-3	R0220				
N-2	R0230		29.714,55		
N-1	R0240		312.122,99		
N	R0250		11.618.976,00		
Total	R0260		11.960.813,54		

6.6. Annexe 6 : S.23.01.01.

S.23.01.02(A,S)

Own funds

S.23.01.02.01

Own funds

		Total	Tier 1 - unrestricted
		C0010	C0020
Basic own funds before deduction for participations in other financial sector as foreseen in article 68 of Delegated Regulation 2015/35	AR0009		
Ordinary share capital (gross of own shares)	R0010		
Share premium account related to ordinary share capital	R0030		
Initial funds, members' contributions or the equivalent basic own - fund item for mutual and mutual-type undertakings	R0040		
Subordinated mutual member accounts	R0050		
Surplus funds	R0070	63.739.295,32	63.739.295,32
Preference shares	R0090		
Share premium account related to preference shares	R0110		
Reconciliation reserve	R0130	96.245.982,52	96.245.982,52
Subordinated liabilities	R0140		
An amount equal to the value of net deferred tax assets	R0160		
Other own fund items approved by the supervisory authority as basic own funds not specified above	R0180		
Own funds from the financial statements that should not be represented by the reconciliation reserve and do not meet the criteria to be classified as Solvency II own funds	AR0219		
Own funds from the financial statements that should not be represented by the reconciliation reserve and do not meet the criteria to be classified as Solvency II own funds	R0220		
Deductions	AR0229		
Deductions for participations in financial and credit institutions	R0230		
Total basic own funds after deductions	R0290	159.985.277,84	159.985.277,84

Ancillary own funds	AR0299		
Unpaid and uncalled ordinary share capital callable on demand	R0300		
Unpaid and uncalled initial funds, members' contributions or the equivalent basic own fund item for mutual and mutual - type undertakings, callable on demand	R0310		
Unpaid and uncalled preference shares callable on demand	R0320		
A legally binding commitment to subscribe and pay for subordinated liabilities on demand	R0330		
Letters of credit and guarantees under Article 96(2) of the Directive 2009/138/EC	R0340		
Letters of credit and guarantees other than under Article 96(2) of the Directive 2009/138/EC	R0350		
Supplementary members calls under first subparagraph of Article 96(3) of the Directive 2009/138/EC	R0360		
Supplementary members calls - other than under first subparagraph of Article 96(3) of the Directive 2009/138/EC	R0370		
Other ancillary own funds	R0390		
Total ancillary own funds	R0400		
Available and eligible own funds	AR0499		
Total available own funds to meet the SCR	R0500	159.985.277,84	159.985.277,84
Total available own funds to meet the MCR	R0510	159.985.277,84	159.985.277,84
Total eligible own funds to meet the SCR	R0540	159.985.277,84	159.985.277,84
Total eligible own funds to meet the MCR	R0550	159.985.277,84	159.985.277,84
SCR	R0580	85.849.917,44	
MCR	R0600	21.462.479,36	
Ratio of Eligible own funds to SCR	R0620	186,35 %	
Ratio of Eligible own funds to MCR	R0640	745,42 %	

6.7. Annexe 7 : S.25.01.01.

S.25.01.01(A,S)

Solvency Capital Requirement - for undertakings on Standard Formula

S.25.01.01.01

Basic Solvency Capital Requirement

Article 112	Z0011	No
--------------------	-------	----

		Net solvency capital requirement	Gross solvency capital requirement
		C0030	C0040
Market risk	R0010	30.188.485,23	30.188.485,23
Counterparty default risk	R0020	586.639,06	586.639,06
Life underwriting risk	R0030		
Health underwriting risk	R0040	71.628.002,03	71.628.002,03
Non-life underwriting risk	R0050		
Diversification	R0060	-17.825.974,17	-17.825.974,17
Intangible asset risk	R0070		
Basic Solvency Capital Requirement	R0100	84.577.152,15	84.577.152,15

S.25.01.01.02

Calculation of Solvency Capital Requirement

Article 112	Z0012	No
		Value
		C0100
Adjustment due to RFF/MAP nSCR aggregation	R0120	
Operational risk	R0130	1.272.765,29
Loss-absorbing capacity of technical provisions	R0140	0,00

Loss-absorbing capacity of deferred taxes	R0150	0,00
Capital requirement for business operated in accordance with Art. 4 of Directive 2003/41/EC	R0160	
Solvency Capital Requirement excluding capital add-on	R0200	85.849.917,44
Capital add-ons already set	R0210	0,00
of which, capital add-ons already set - Article 37 (1) Type a	R0211	
of which, capital add-ons already set - Article 37 (1) Type b	R0212	
of which, capital add-ons already set - Article 37 (1) Type c	R0213	
of which, capital add-ons already set - Article 37 (1) Type d	R0214	
Solvency capital requirement	R0220	85.849.917,44
Other information on SCR	AR0399	
Capital requirement for duration-based equity risk sub-module	R0400	
Total amount of Notional Solvency Capital Requirements for remaining part	R0410	
Total amount of Notional Solvency Capital Requirements for ring-fenced funds	R0420	
Total amount of Notional Solvency Capital Requirements for matching adjustment portfolios	R0430	
Diversification effects due to RFF nSCR aggregation for article 304	R0440	
Method used to calculate the adjustment due to RFF/MAP nSCR aggregation	R0450	4 – no Adjustment
Net future discretionary benefits	R0460	

6.8. Annexe 8 : S.28.01.01.

S.28.01.01.01 Linear formula component for non-life insurance and reinsurance obligations

		MCR components
		C0010
MCRNL Result	R0010	2.556.157,19

S.28.01.01.02 Background information

		Background information	
		Net (of reinsurance/SPV) best estimate and TP calculated as a whole	Net (of reinsurance) written premiums in the last 12 months
		C0020	C0030
Medical expense insurance and proportional reinsurance	R0020	11.960.813,54	42.425.509,69

S.28.01.01.05 Overall MCR calculation

		Value
		C0070
Linear MCR	R0300	2.556.157,19
SCR	R0310	85.849.917,44
MCR cap	R0320	38.632.462,85
MCR floor	R0330	21.462.479,36
Combined MCR	R0340	21.462.479,36
Absolute floor of the MCR	R0350	2.700.000,00
Minimum Capital Requirement	R0400	21.462.479,36

7. Informations relatives au document

Le rapport « *SFCR* » a été approuvé, pour la première fois, le 2 juin 2017 par le Conseil d'Administration.

Ce rapport fait l'objet d'une revue annuelle.

Chaque modification doit être approuvée par le Conseil d'Administration.

Dernière revue : 12 mars 2026.

Approuvé par le Comité de Supervision du 08 avril 2026.

Approuvé par le Conseil d'Administration du 08 avril 2026.

Pour le Conseil d'Administration : Jean-Bernard GERARDY, Vice-Président.